

**Généralités**

Description de l'application

A. Les objectifs de L.O.L.A

Le terme L.O.L.A signifie "Loyer d'équilibre des Opérations Locatives Aidées réalisées par les bailleurs sociaux".

Les objectifs de L.O.L.A sont :

- de vous assurer de l'équilibre financier des opérations et, par conséquent, de la pérennité de la situation financière des organismes maîtres d'ouvrage,
- de vous permettre de vérifier l'accessibilité sociale,

dans le respect de la circulaire n° 92.50 du 14 octobre 1992 et la circulaire interministérielle du 29 mai 1997.

Dans ce contexte, L.O.L.A vous permettra :

- **de calculer l'équilibre financier et le loyer d'équilibre des opérations locatives de type construction neuve, acquisition, amélioration ou foyer,**
- **d'évaluer les conditions financières d'accès au logement pour les ménages cibles, en tenant compte de leurs revenus et de l'APL,**
- **ou, a posteriori, de vérifier le respect des objectifs économiques et sociaux fixés.**

B. La démarche dite de loyer d'équilibre

La préoccupation d'équilibre financier des opérations du secteur locatif social n'est pas nouvelle. Les bailleurs sociaux sont en effet tenus de couvrir leurs dépenses par des recettes. Dans cette perspective, toute nouvelle opération doit être étudiée avec soin dans la mesure où elle engage structurellement les finances de l'organisme sur une très longue période.

Selon la circulaire du 14 octobre 1992, une opération est dite **équilibrée "dès lors que le solde de trésorerie cumulé est positif ou nul, année par année, sur toute la durée du prêt principal"**. Il paraît donc naturel de calculer le "loyer d'équilibre", soit le loyer minimal permettant d'assurer l'équilibre ainsi défini.

Le loyer d'équilibre est un outil essentiel dans la programmation des opérations PLA. Il permet en effet :

- d'évaluer le niveau minimal de loyer pouvant être envisagé compte tenu des caractéristiques techniques, financières et sociales de l'opération,
- de mesurer l'effet d'une amélioration des conditions de financement sur l'équilibre,
- d'apprécier la mesure dans laquelle la redéfinition des caractéristiques des logements peut, en réduisant les coûts, permettre de réduire le loyer de sortie à un niveau compatible tant avec les objectifs sociaux qu'avec les plafonds réglementaires.

Le loyer d'équilibre constitue ainsi la mesure de l'adéquation **entre les objectifs de la politique de logement, en terme de qualité et d'accessibilité pour les plus modestes, et leur coût financier.**

L.O.L.A vous permettra de calculer le loyer d'équilibre, de l'interpréter selon les quatre modalités définies par les circulaires du 10 octobre 1992 et du 29 mai 1997 :

- équilibre normal,
- équilibre normal sur plage,
- équilibre annuel,
- suréquilibre annuel,

et ainsi :

- de négocier la solution la meilleure avec le maître d'ouvrage si celle proposée ne remplit qu'imparfaitement les objectifs fixés ;
- de vérifier, a posteriori, le respect des objectifs initialement retenus.

C. L'accessibilité sociale

Les niveaux de loyers, objets de la négociation avec les maîtres d'ouvrage, doivent être appréciés en fonction de la capacité des futurs locataires à les supporter. L'analyse des loyers d'équilibre doit donc être complétée par l'étude de l'accessibilité sociale.

Ainsi, l'accessibilité sociale permet d'étudier, en termes de taux d'effort et de reste à vivre, des cas concrets de ménages susceptibles de se voir attribuer un logement dans le cadre de l'opération projetée. Dans le cas du contrôle a posteriori, il pourra s'agir de cas réels.



Installation de L.O.L.A

A. Environnement technique

Configuration minimale requise :

- un micro-ordinateur PC 486 DX 33MHz,
- 8 Mo de RAM,
- Windows (3.11 ou 95),
- Microsoft Excel 5, 7, 8 ou 2000 et 2002 (Xp).

Configuration optimale :

- un micro-ordinateur PC Pentium > 100MHz,
- 64 Mo de RAM,
- Windows 98,
- Microsoft Excel 7, 8 ou 2000 et 2002 (Xp).

B. Installer L.O.L.A

Sous Windows 3.11 :

- Ouvrez le Gestionnaire de fichiers situé dans le Groupe principal.
- Sélectionnez le lecteur C:\ comme lecteur où sera installée l'application.
- Dans le menu **Fichier**, sélectionnez l'option **Créer un répertoire**.
- Saisissez un nom de répertoire spécifique à L.O.L.A, puis validez. Le choix du nom est libre.
- Copiez le contenu de la disquette dans le répertoire ainsi créé. Les fichiers suivants doivent y figurer :
 - LOLA.XLS,
 - LOLA.HLP,
 - EXP_BASE.XLS,
 - LOLA.ICO.

Sous Windows 98

- Ouvrez l'Explorateur Windows.
- Dans le menu **Fichier**, sélectionnez les options **Nouveau** puis **Dossier**.
- Saisissez un nom de dossier spécifique à L.O.L.A, puis validez. Le choix du nom est libre.
- Copiez le contenu de la disquette dans le dossier ainsi créé. Les fichiers suivants doivent y figurer :
 - LOLA.XLS,
 - LOLA.HLP,
 - EXP_BASE.XLS,
 - LOLA.ICO.



Si vous disposez d'une version compactée, de la forme LOLA.EXE, l'installation est encore plus simple :

- ouvrez la fenêtre affichant le contenu de la disquette,
- double-cliquez sur LOLA.EXE,
- le répertoire LOLA 2.1F est automatiquement créé et les fichiers nécessaires à l'utilisation de L.O.L.A copiés.

Si vous disposez d'une version compactée, de la forme LOLA.ZIP (fichier téléchargé depuis le site de la DGUHC ou de la MILOS), l'installation est également simplifiée :

- copiez ce fichier dans un répertoire spécifique,
- et y décompressez l'ensemble des fichiers.



Principes de fonctionnement

A. Description des composants de L.O.L.A

L.O.L.A a été développée avec le logiciel Excel. Cela signifie que :

- l'application se présente sous forme d'un classeur Excel,
- les principes de saisies sont les mêmes que sous Excel.

Chaque simulation développée pourra être sauvegardée dans la base de données permettant ainsi une réutilisation ultérieure.

Le classeur LOLA.XLS est découpé en trois modules distincts :

- le calcul de l'équilibre financier et la détermination du loyer d'équilibre ;
- l'accessibilité sociale des logements ;
- la base de données en elle-même et les utilitaires associés.

B. Description du calcul d'équilibre en terme de saisie dans L.O.L.A

L'étude du calcul d'équilibre d'une opération conduit à prendre en compte dans L.O.L.A :

- le descriptif de l'opération,
- l'échéancier de sa construction et de sa mise en service,
- le plan de financement et des profils des prêts,
- les paramètres de gestion,
- des hypothèses économiques.

C. Description de l'accessibilité sociale en terme de saisie dans L.O.L.A

L'accessibilité sociale d'une opération conduit à prendre en compte dans L.O.L.A :

- le montant du loyer principal,
- le montant des loyers annexes (lorsqu'ils sont inévitables),
- le montant prévisionnel ou réel des charges quittancées par le propriétaire.

Ces éléments seront déterminants car ils permettront de connaître le taux d'effort ainsi que le reste à vivre des futurs locataires et donc de garantir la bonne accessibilité sociale de l'opération.

D. Description de la base de données

La base de données est constituée de l'ensemble des simulations enregistrées. Une simulation se reconnaît dans la base par son numéro d'identification intégrant son numéro de simulation ; en modifiant ce dernier, L.O.L.A permet de multiplier les simulations sur une même opération en évitant de ressaisir l'ensemble des données.

La base de données est un composant interne du classeur L.O.L.A qui peut être exporté.

C'est ainsi que toute simulation saisie peut être sauvegardée dans le classeur L.O.L.A. Vous pourrez ensuite exporter, dans un classeur externe, un groupe de simulations préalablement enregistrées.

Enfin, vous pouvez, à tout moment, charger une base de données ayant fait l'objet d'une exportation.



Définition des termes utilisés

APL	Aide Personnalisée au Logement
CAF	Caisse d'Allocations Familiales
CAF	Capacité d'Auto Financement
CC	Code Civil
CCH	Code de la Construction et de l'Habitation
CDC	Caisse des Dépôts et Consignations
CDUC	Comité de Domaine Urbanisme et Construction
CCF	Crédit Foncier de France
CISM	actuel système de messagerie électronique entre l'administration centrale et les services extérieurs
CPE	Compte Prévisionnel d'Exploitation
CRD	Capital Restant Dû
DAT	Date d'Achèvement des Travaux
DGUHC	Direction Générale de l'Urbanisme, de l'Habitat et de la Construction
ICC	Indice du Coût de la Construction
LASM	Livraison A Soi-Même
L.O.L.A	Loyer d'équilibre des Opérations Locatives Aidées réalisées par les bailleurs sociaux
MSA	Mutualité Sociale Agricole
MILOS	Mission Interministérielle d'Inspection du Logement Social
PALULOS	Prime à l'Amélioration des Logements à Usage Locatif et à Occupation Sociale
PEDALO	Programme Excel (de calcul) Des Aides (personnelles) Au Logement
PGR	Provision pour Grosses Réparations
PLA	Prêt Locatif Aidé
PLA-TS	Prêt Locatif Aidé Très Social (présentant deux sous-modalités : "Loyer minoré" - PLA-LM et "d'intégration" - PLA-I)
PLI	Prêt Locatif Intermédiaire
PLUS	Prêt Locatif à Usage Social
PPLS	Prêt Pour la Location Sociale du CCF
RAM	Random Access Memory ou encore mémoire vive

RMI	Revenu Minimum d'Insertion
SC	Surface Corrigée
SLA	Subvention Locative Aidée, éventuellement associée à un PLA
SU	Surface Utile
STA	Solde de Trésorerie Annuel
STC	Solde de Trésorerie Cumulé
TFPB	Taxe Foncière sur les Propriétés Bâties
TVA	Taxe à Valeur Ajoutée
VRD	Voirie et Réseaux Divers



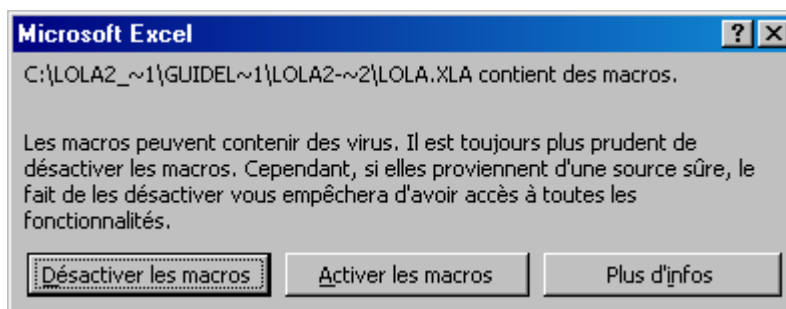
Les manipulations les plus courantes

A. Ouvrir L.O.L.A (sous Excel)

Il existe trois façons d'accéder à l'application (LOLA.XLA et LOLAXLS doivent être dans le même répertoire).

1. Double-cliquez sur le fichier *LOLA.XLA* (moteur de LOLA qui ouvre LOLA.XLS, interface de l'application) depuis votre répertoire de travail.
2. Lancez *Excel* puis ouvrez le fichier *LOLA.XLA*.
3. Créez une icône en précisant le chemin d'accès exact à l'application, puis double-cliquez sur cette icône.

Depuis Excel 8, l'application s'ouvre et affiche la fenêtre suivante :



Cliquez sur le bouton .



En cas de problème, vérifiez votre réglage d'Excel pour les macros par le menu **Outils/Macro/Sécurité...** et cochez la case d'option **Niveau de sécurité Moyen**.

L.O.L.A s'ouvre alors et vous propose son écran de bienvenue :



- le bouton **Aide** pour lancer l'aide générale (cf. Utiliser l'aide page 31),
- le bouton **Infos sys.** pour accéder aux Informations système.

Cliquez sur le bouton **OK**. Le classeur L.O.L.A apparaît :

The screenshot displays the L.O.L.A software interface with the following sections:

- Top Panel:**
 - Graph: A line graph showing values over time (0 to 36 months).
 - Summary: E/m² SU par mois (PLU: 4.47, PLA: 3.97), 65 125 E par logt, 869 E par m²SH.
 - Criteria: 1- Loyer d'équilibre normal: 4.12, 3.66; 2- Autres Critères.
 - Autofinancement: marge (ou déficit) pour autofinancement, équilibre "normal", moyenne sur: 15 ans, 25 ans, 35 ans.
 - Recettes: des recettes 7,34, 5,26, 10,41; dont 4,04, 4,69, 5,07.
- Identification de l'opération:**
 - N° d'identification: 2003 080 0010 01
 - Date de simulation: 01/10/2003
 - Nom de l'Opération: Fresnel Plus/pla-I
 - Maitre d'Ouvrage: OPAC de Picardie
 - DDE ou service: DGUHC / MILOS
 - Commune: Val de France
 - Département: 080
 - N° interne: 0010
 - N° simulation: 01
 - Auteur: Guide d'Autoformation NF/ER
 - Observations: Opération pour Exercice 1
- Caractéristiques de l'opération:**
 - Nombre de logements: 25
 - Nombre de garages: 25
 - Calcul avec surface: Utile, Corrigée
 - Durée du chantier: 12 mois
 - Surfaces totales:
 - PLUS: Surface habitable 1 449,49, Surface des annexes 29,74, Surface utile 1 464,36, Rapport SU/SH 1,01, Coefficient de structure 0,9700
 - PLA-I: Surface habitable 446,39, Surface des annexes 28,84, Surface utile 460,81, Rapport SU/SH 1,03
 - Prévisions de mise en service:

tranches	Date	Nb logts	Nb garages
1	01/05/03	5	5
2	01/07/03	20	20
3			
4			
TOTAL		25	25
 - Prix revient: 1 601 830

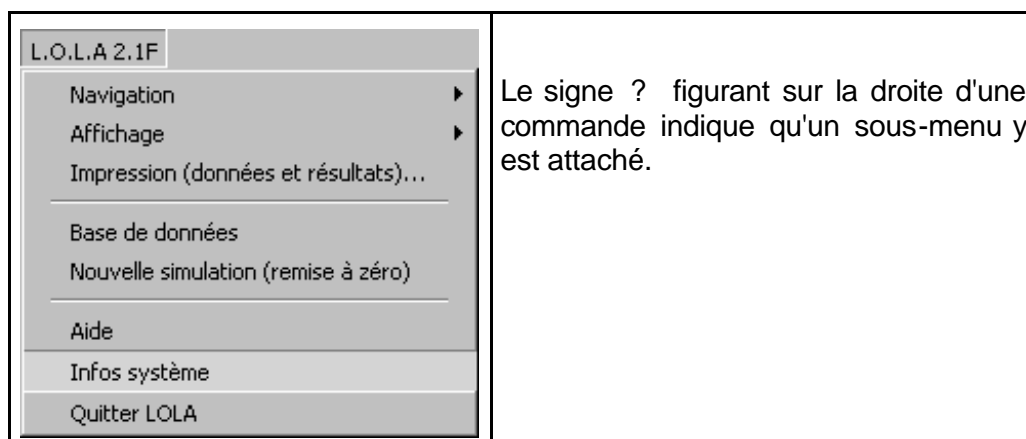
B. Découvrir l'écran de travail

L'écran de travail est découpé en plusieurs parties :

- la barre de menus d'Excel à laquelle s'ajoute le **menu déroulant spécifique de L.O.L.A intitulé L.O.L.A 2.1F** (sont également visibles les barre d'outils d'Excel à moins d'être en affichage plein écran).
- **le bandeau fixe**, découpé en trois entités distinctes :
 - *La partie gauche* est constituée :
 - du numéro d'identification de la simulation : il est unique et constitué de l'année de la date de la simulation suivie du numéro du département, du code interne et du numéro de simulation ;
 - d'un graphique susceptible d'accueillir le Compte Prévisionnel d'Exploitation de votre choix ;
 - *La partie centrale dite de diagnostic.*
 - Dans un premier temps, le diagnostic vous indique les zones que vous devez obligatoirement renseigner pour permettre à L.O.L.A d'effectuer les différents calculs nécessaires à la simulation.
 - Dans un second temps, il vous avertit lorsque votre saisie est erronée ou non conforme.
 - Enfin, il indique les montants calculés selon les quatre modalités du loyer d'équilibre.
 - *La partie droite du bandeau* est consacrée à des informations synthétiques sur l'opération en cours de simulation (coût moyen par logement, etc.).
- **la feuille de données** : elle est divisée en cinq cadres ayant chacun une utilité particulière :
 - *le cadre d'identification de l'opération* : il permet d'identifier l'opération traitée,
 - *le cadre des Caractéristiques de l'opération* : il permet de définir le nombre de logements, les surfaces, le calendrier de mise en service et le prix de revient de l'opération,
 - *le cadre du Plan de financement* : il permet de saisir les caractéristiques du financement de l'opération classées par type de financement (prêts principaux, autres prêts, subventions, fonds propres),
 - *le cadre des Paramètres d'exploitation des logements* : il permet de déterminer les éléments de l'exploitation de l'opération, après mise en service, relatifs aux loyers, aux charges et aux hypothèses économiques retenues pour la simulation en cours,
 - *le cadre des Saisies optionnelles* : il permet de saisir le profil réel de versement des prêts avec préfinancement et des données revêtant un caractère exceptionnel telles que les anciennes annuités de prêt.
- **les boutons intermédiaires** : ils permettent le plus souvent d'accéder à l'aide contextuelle ainsi que de saisir ou récupérer un complément d'informations. Exemple : *Affiche Emprunts*.

C. Découvrir le menu de L.O.L.A 2.1F

Le menu de L.O.L.A 2.1F, menu déroulant spécifique qui s'ajoute à la barre de menus d'Excel, se présente de la façon suivante :



- Le menu **Navigation** propose ainsi les sous-menus suivants :

identification	- identification pour accéder aux données permettant d'identifier votre opération.
caractéristiques	- caractéristiques qui permet d'accéder aux caractéristiques propres à l'opération.
financement	- financement pour accéder aux modalités du plan de financement.
exploitation	- exploitation pour accéder aux paramètres d'exploitation des logements.
saisies optionnelles	- saisies optionnelles qui permet d'accéder aux paramètres optionnels.
Foyers... (interface)	- Foyers... (interface) qui permet d'accéder à l'interface foyer.
Calculs d'APL	- Calculs d'APL pour accéder au module du calcul de l'accessibilité sociale.

- Le menu **Affichage** propose les sous-menus suivants :

résultats...	- résultats pour accéder à l'affichage du résultat d'une simulation.
ajuster écran	- ajuster écran qui permet d'adapter la présentation à la largeur de votre écran.

- Le menu **Impression (données et résultats)...** permet d'accéder à l'impression des résultats d'une simulation.

- Le menu **Base de données** propose les principales fonctionnalités suivantes (détaillées aux chapitres E à L) :



Dans L.O.L.A, les données doivent être saisies et enregistrées **toutes en Euros** ou **toutes en Francs** dans la base, selon le choix initialement fait lors de la création de la première simulation.

Le logo, € ou F affiché ci-dessus, indique l'unité monétaire de saisie utilisée.

L.O.L.A offre toutefois la possibilité d'afficher et d'imprimer les résultats dans l'unité monétaire de saisie ou dans l'autre unité.

- Les fonctions **locales** (**Nouvelle**, **Enregistrer**, **Utiliser**, **Supprimer**, **Rechercher** par critères) pour la gestion des simulations figurant dans la base de données, base intégrée dans le classeur LOLA.XLS.
- Les liaisons **externes** (**Import** et **Export** de la base) pour la gestion externe des bases de données (importation, exportation en vue de sauvegarde ou de transmission...).
- L'option **Nouvelle simulation (remise à zéro)** permet de créer une simulation.
- L'option **Aide et à propos** permet d'accéder à l'aide en ligne de L.O.L.A.
- L'option **Quitter LOLA** permet de fermer l'application L.O.L.A.

D. Description des manipulations de base

L.O.L.A étant un classeur Excel, vous disposez de toutes les fonctionnalités du logiciel pour travailler.



N'utilisez jamais les commandes **Copier/Coller** et **Couper/Coller** d'Excel qui risquent de modifier le format ou la présentation des cellules de saisie de L.O.L.A. La commande **Couper/Coller** risque de rendre l'application inutilisable.

Règles de saisie :

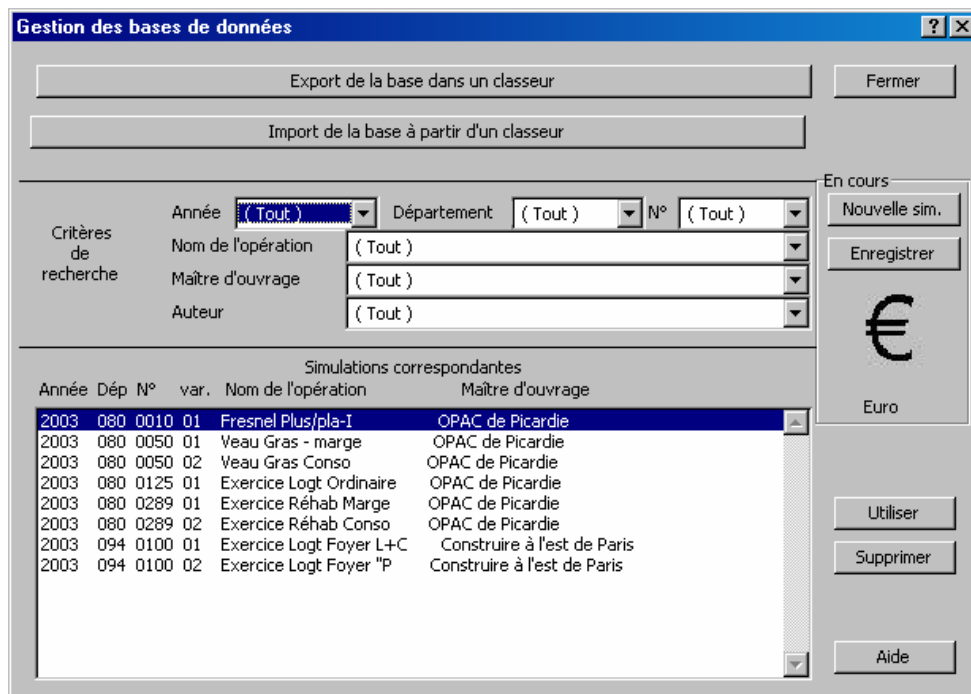
- Les zones de saisies accessibles apparaissent en gris clair dans l'écran de L.O.L.A.
- Vous pouvez utiliser la souris à votre convenance. Sachez, cependant, qu'en utilisant la touche **Tab**, L.O.L.A passe automatiquement à la zone de saisie suivante.
- La validation d'une zone est automatique dès que vous appuyez sur la touche **Tab**.

Saisies particulières :

- Si la saisie d'une zone est erronée, L.O.L.A vous le signale par un message dit de diagnostic dans le bandeau supérieur.
- Si vous saisissez, par erreur, un nombre dans une zone où doit être saisie une date, une date non valable s'affiche néanmoins dans la zone. Un message peut d'ailleurs apparaître dans le diagnostic.
- Si vous saisissez une date dans une zone où doit être saisi un nombre, L.O.L.A traduit la date en nombre. La saisie est donc non valable et un message peut aussi apparaître dans le diagnostic.
- Saisissez toujours une date en séparant les données par le caractère /. Il est recommandé de saisir l'année des dates sur 4 caractères lorsque celles-ci sont à cheval sur l'an 2000.
- L'interprétation d'une saisie de pourcentage est différente selon que vous utilisez Excel 5 ou 7. Sous Excel 7 et suivants, la saisie d'un pourcentage s'effectue comme pour un nombre quelconque. Sous Excel 5, saisissez obligatoirement le caractère % juste derrière le nombre.

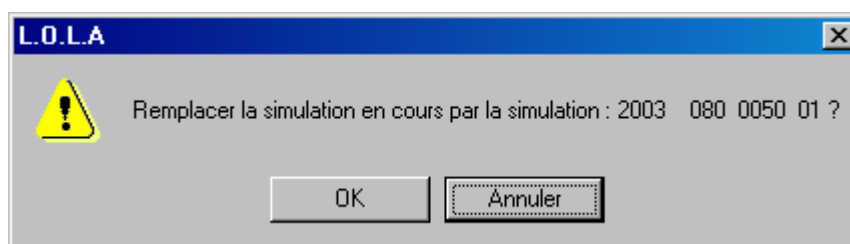
E. Utiliser une simulation existante

1. Dans le menu **L.O.L.A 2.1F**, choisissez la commande **Base de données**. La fenêtre suivante apparaît :



Les simulations apparaissent classées par année, par département, par numéro interne et par numéro de variante.

2. Sélectionnez la simulation souhaitée dans la liste proposée, puis cliquez sur le bouton **Utiliser**. Le message suivant apparaît :



3. Cliquez sur le bouton **OK**. Le contenu de la simulation apparaît alors dans L.O.L.A.



Pour l'ensemble du module de gestion des bases de données, cliquez sur le bouton **Aide** pour accéder à l'aide contextuelle ou sur le bouton **Fermer** pour fermer le module de gestion des bases de données.

F. Créer une simulation

Il existe deux possibilités pour créer une simulation ; ces deux méthodes effectuent une mise à blanc de toutes les zones de saisies de L.O.L.A, dont certaines seront initialisées sur les paramètres en vigueur :

1. directement depuis le menu **L.O.L.A 2.1F**, choisissez l'option **Nouvelle simulation (remise à zéro)**.
2. en passant par le gestionnaire de base de données. Pour cela, dans le menu **L.O.L.A 2.1F**, choisissez l'option **Base de données**. La fenêtre suivante apparaît :

Année	Dép	N°	var.	Nom de l'opération	Maître d'ouvrage
2003	080	0010	01	Fresnel Plus/pla-I	OPAC de Picardie
2003	080	0050	01	Veau Gras - marge	OPAC de Picardie
2003	080	0050	02	Veau Gras Conso	OPAC de Picardie
2003	080	0125	01	Exercice Logt Ordinaire	OPAC de Picardie
2003	080	0289	01	Exercice Réhab Marge	OPAC de Picardie
2003	080	0289	02	Exercice Réhab Conso	OPAC de Picardie
2003	094	0100	01	Exercice Logt Foyer L+C	Construire à l'est de Paris
2003	094	0100	02	Exercice Logt Foyer "P	Construire à l'est de Paris

Cliquez sur le bouton .

3. Dans les deux cas, le message suivant apparaît :

LOLA - Nouvelle simulation - Choix de la monnaie

Toute nouvelle simulation est en Euro par défaut
Voulez-vous continuer avec cette monnaie ?

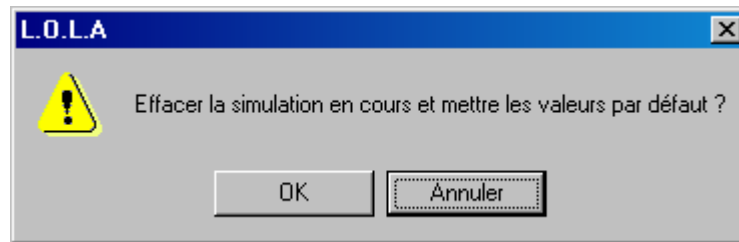
Répondre OUI crée une simulation en Euro
Répondre NON crée une simulation en Franc



Ce message vous invite à préciser l'unité monétaire de saisie avec les conséquences suivantes en fonction du choix fait :

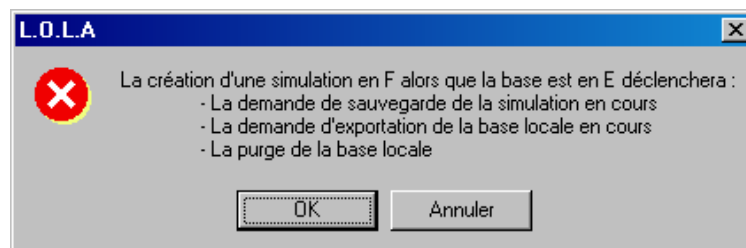
- > **Oui** pour créer une simulation en **Euro**,
- > **Non** pour une simulation en **Franc**.

Si la monnaie choisie est identique à celle de la base locale, le message suivant apparaît :

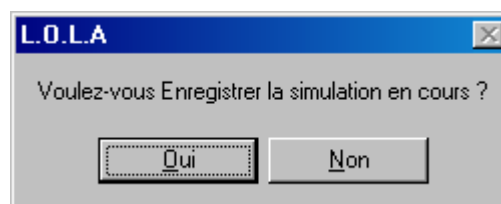


Si vous êtes sûr d'avoir effectivement sauvegardé la simulation affichée dans L.O.L.A, cliquez sur le bouton . Un écran aux cellules de saisie vides apparaît.

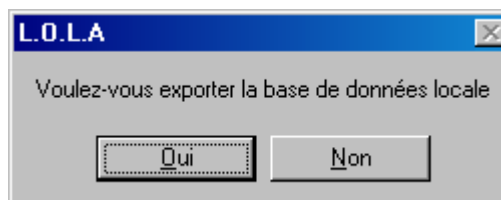
Si la monnaie choisie est différente de celle de la base locale, le message suivant apparaît :



Cliquez sur le bouton si vous souhaitez effectivement vider la base actuelle pour passer dans l'autre unité monétaire. et selon les étapes précisées



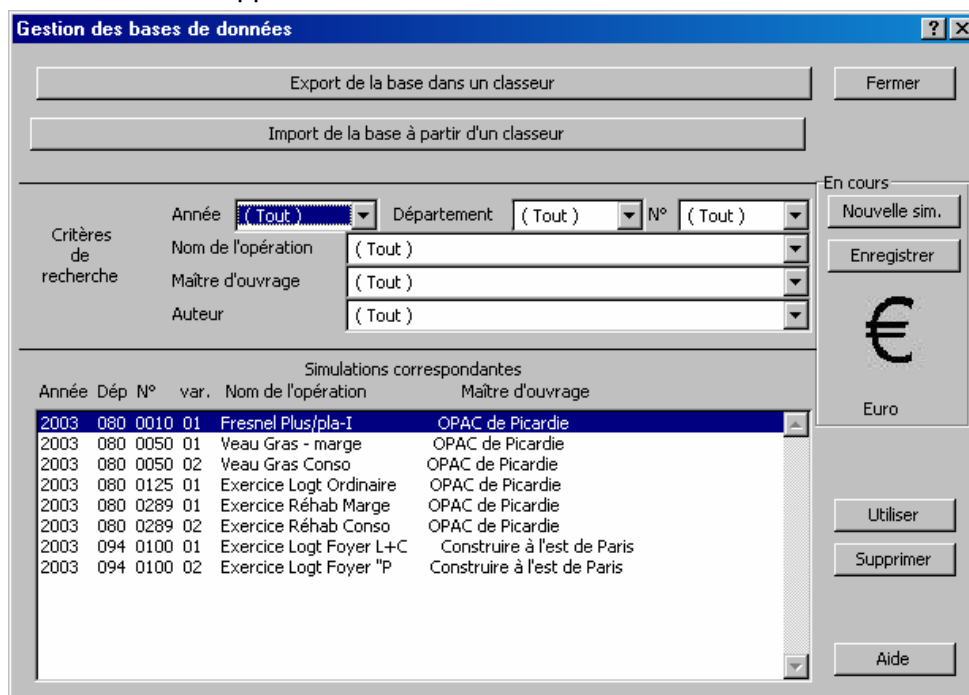
Cliquez sur le bouton Oui pour enregistrer la simulation affichée.



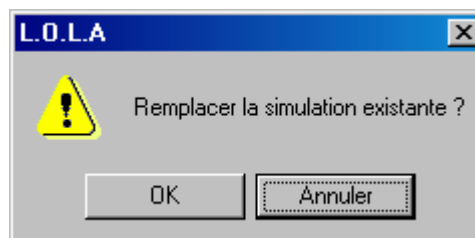
Cliquez sur le bouton Oui pour exporter (et donc sauvegarder) votre base actuelle de données avant que celle-ci ne soit vidée.

G. Enregistrer une simulation

1. Dans le menu **L.O.L.A 2.1F**, choisissez l'option **Base de données**. La fenêtre suivante apparaît :



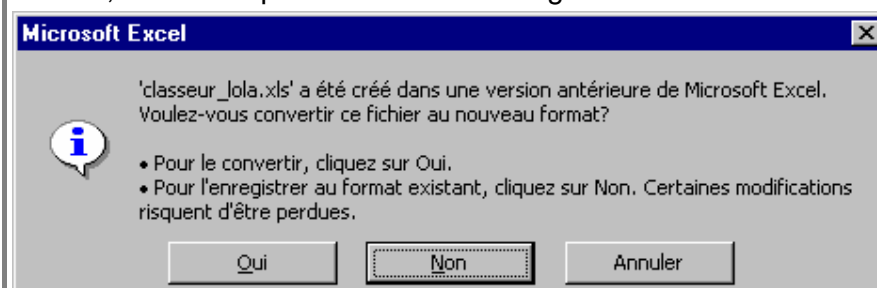
2. Cliquez sur le bouton **Enregistrer**. L.O.L.A enregistre votre opération. Si celle-ci a déjà fait l'objet d'une sauvegarde, L.O.L.A affiche le message suivant :



3. S'agissant de la même simulation, cliquez sur le bouton **OK**. La fenêtre de gestion des simulations réapparaît.



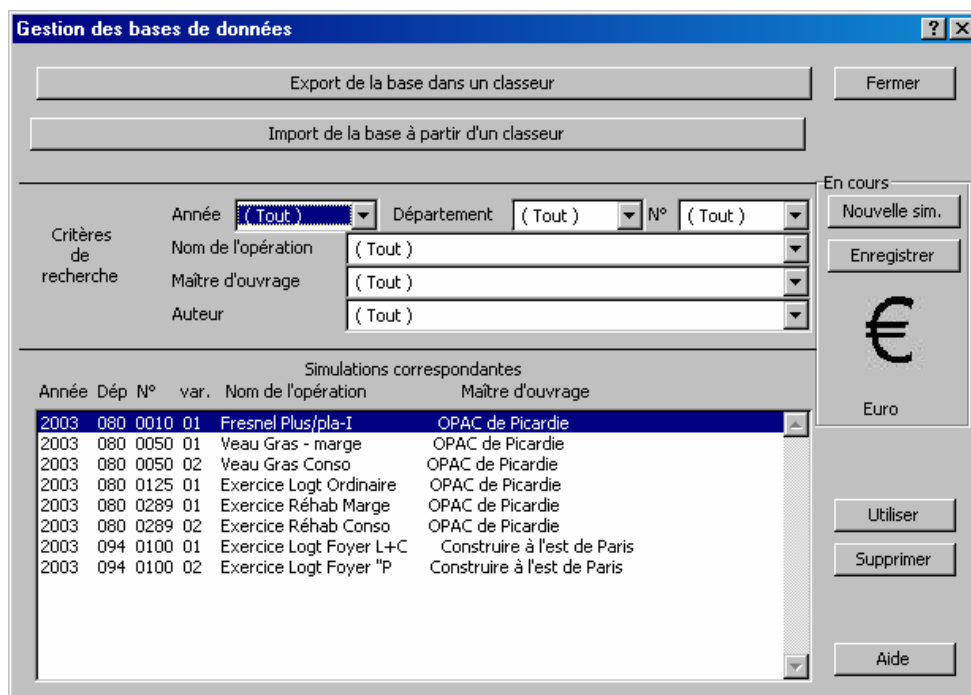
Lors de l'enregistrement, si vous utilisez une version très récente d'Excel, ce dernier peut afficher le message suivant :



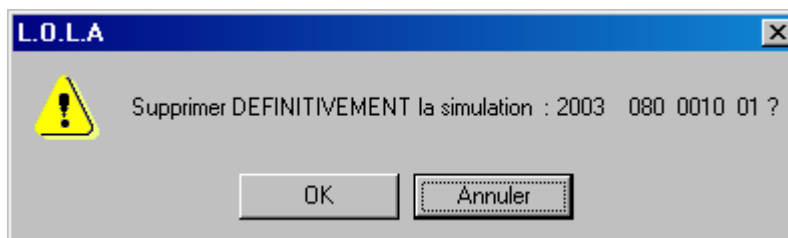
Si vous souhaitez conserver la compatibilité des versions, cliquez sur le bouton **Non** (enregistre LOLA.XLS en version 5.0 compatible tous Excel). Dans le cas contraire, cliquez sur le bouton **Oui**.

H. Supprimer une simulation

1. Dans le menu **L.O.L.A 2.1F**, choisissez l'option **Base de données**. La fenêtre suivante apparaît :



2. Sélectionnez la simulation dans la liste proposée, puis cliquez sur le bouton **Supprimer**. L.O.L.A affiche le message suivant :

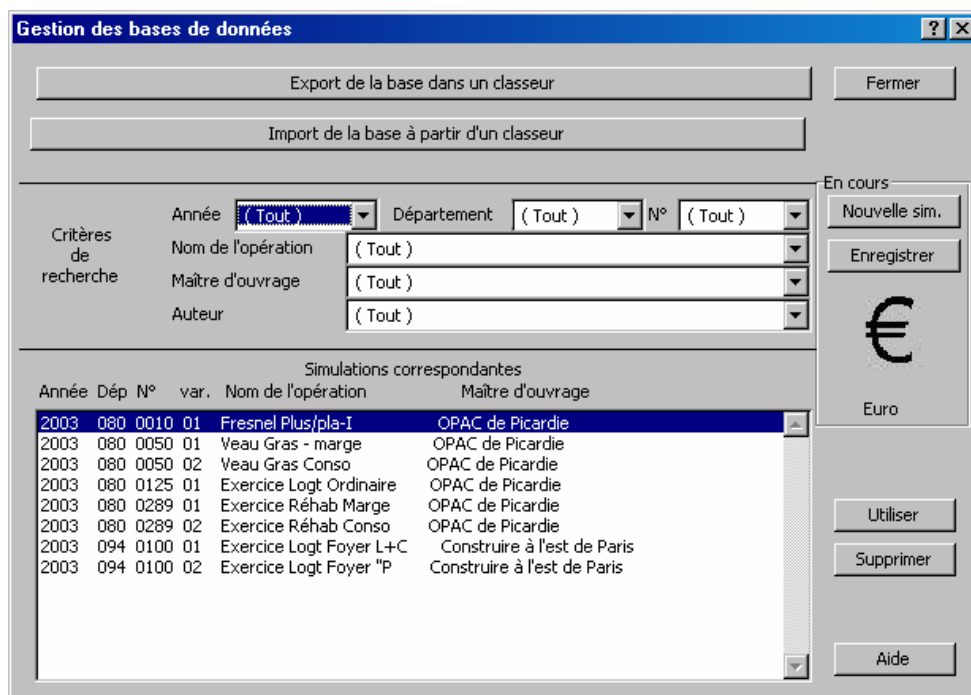



3. Cliquez alors sur le bouton **OK**. La fenêtre de gestion des simulations réapparaît.

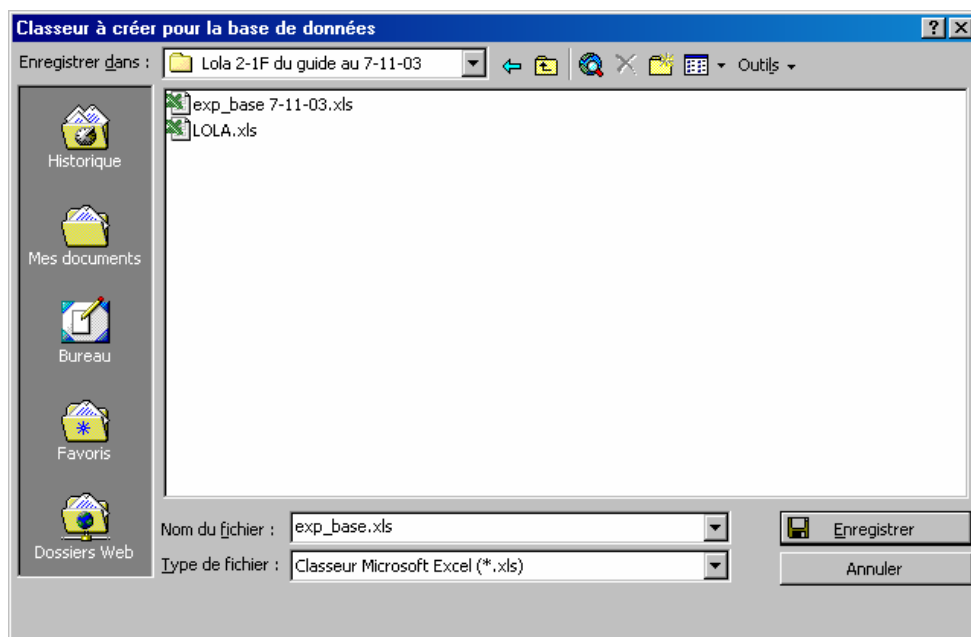
I. Copier la base dans un classeur


La copie de la base dans un classeur permet de l'isoler par rapport au classeur L.O.L.A. Vous pourrez ainsi effectuer des modifications, des tris, ou éventuellement des fusions de bases, sans aucun danger pour L.O.L.A.

1. Dans le menu **L.O.L.A 2.1F**, choisissez l'option **Base de données**. La fenêtre suivante apparaît :



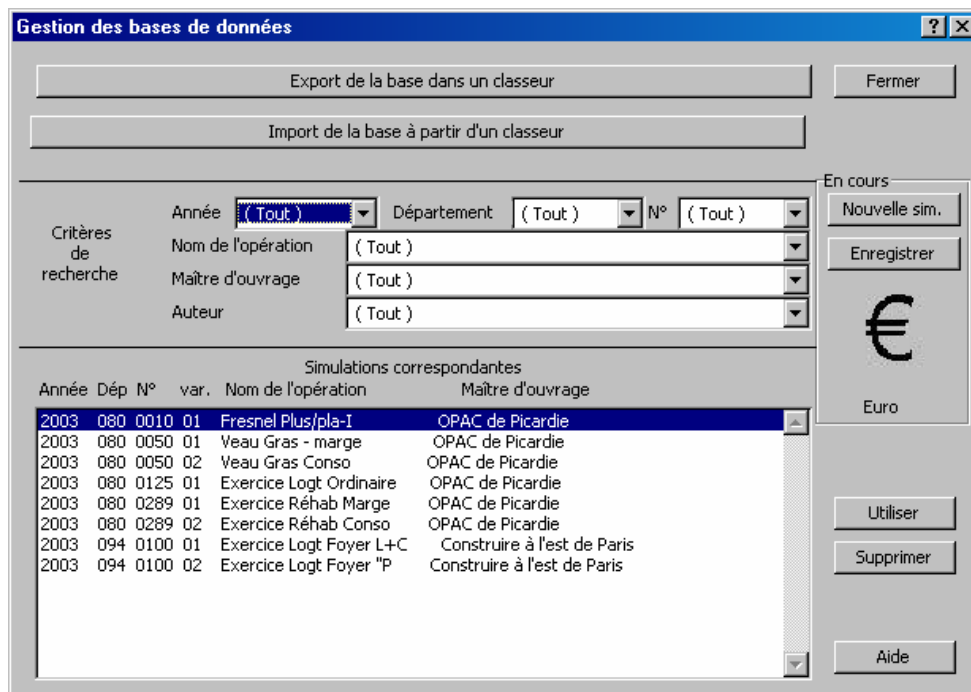
2. Cliquez sur le bouton . La fenêtre suivante apparaît :



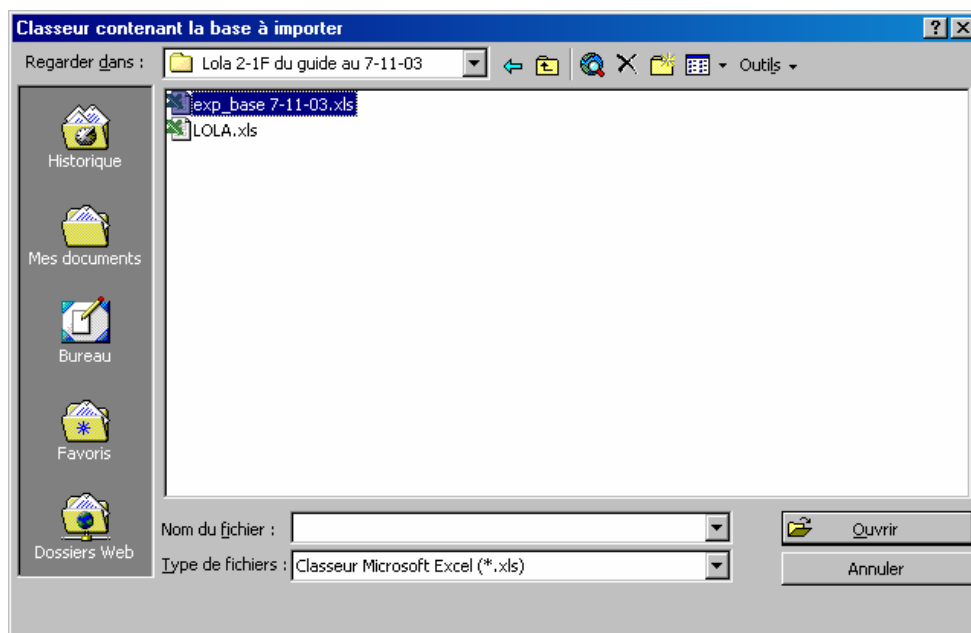
3. Saisissez un nouveau nom dans la zone **Nom de fichier**, ou sélectionnez un nom existant dans la liste proposée, puis cliquez sur le bouton . La base de données est alors enregistrée dans un classeur.
4. Le classeur ainsi créé est constitué de trois feuilles de calcul :
 - "base de données" et "base de données 2" contenant toutes les données des simulations enregistrées,
 - "calcul d'apl" contenant les données et résultats des simulations d'apl.

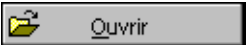
J. Mettre la base à jour à partir d'un classeur

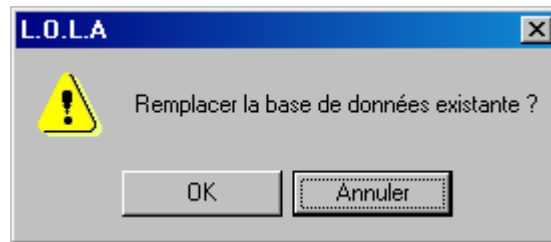
1. Dans le menu **L.O.L.A 2.1F**, choisissez l'option **Base de données**. La fenêtre suivante apparaît :



2. Cliquez sur le bouton . La fenêtre suivante apparaît :



3. Sélectionnez le classeur souhaité, puis cliquez sur le bouton . Le message suivant apparaît :



4. Cliquez alors sur le bouton . La base de données est remplacée.



Vous pourrez ainsi récupérer des bases créées dans des versions précédentes de L.O.L.A.

K. Fusionner plusieurs bases de données

1. Copiez chacune des bases que vous souhaitez fusionner dans des classeurs différents.



La fusion de bases n'est possible et n'a de sens que si elles ont été créées dans la même unité monétaire de saisie, soit toutes en **Euros** ou toutes en **Francs**.

2. Ouvrez chacun des classeurs que vous souhaitez fusionner.
3. Dans un premier classeur, sélectionnez l'intégralité des lignes de la feuille "base de données", à l'exception de la ligne d'en-tête et sélectionnez le menu **Edition** puis l'option **Copier**.
4. Activez le classeur, résultat de la fusion, puis sélectionnez la feuille "base de données".
5. Sélectionnez l'endroit où vous souhaitez insérer les données et choisissez le menu **Edition** puis l'option **Coller**.
6. Activez le premier classeur, puis sélectionnez la feuille "base de données 2".
7. Sélectionnez l'intégralité des lignes de la feuille "base de données 2", à l'exception de la ligne d'en-tête et sélectionnez le menu **Edition** puis l'option **Copier**.
8. Activez le classeur, résultat de la fusion, puis sélectionnez la feuille "base de données 2".
9. Sélectionnez l'endroit où vous souhaitez insérer les données et choisissez le menu **Edition** puis l'option **Coller**.
10. Enregistrez le classeur résultat de la fusion.



Ne fusionnez jamais les données figurant dans la feuille "calcul d'apl", les simulations portant sur des zones et des catégories différentes.

11. Pour exploiter la nouvelle base de données dans L.O.L.A, effectuez une mise à jour de la base à partir d'un classeur (cf. **J. Mettre la base à jour à partir d'un classeur**).

L. Mettre la base à jour à partir d'un classeur de la version précédente

Cette opération a pour objectif d'importer l'ensemble des informations d'un classeur de la version précédente vers le classeur de la dernière version de L.O.L.A.

Cette opération a pour effet de :

- remplacer les simulations livrées avec L.O.L.A version 2.1F par celles de la version précédente que vous utilisez actuellement,
- remplacer les données contenues dans la feuille de calculs d'apl par celles contenues dans votre version actuelle. Seules les données sont transférées. Les calculs sont effectués en fonction du barème APL en vigueur.



La mise à jour de la base remplace la base proposée par défaut avec L.O.L.A version 2.1F. Pour conserver les données de cette dernière, vous devez effectuer une copie de celle-ci, par exportation dans un nouveau classeur.

Cette opération est découpée en deux étapes que vous devez suivre rigoureusement dans l'ordre.

Etape 1 : Sauvegarder la base de données de L.O.L.A version précédente


1. Ouvrez la version précédente de L.O.L.A.
2. Cliquez sur l'option Base de données du menu L.O.L.A 2.1E. La fenêtre **Gestion des bases de données** apparaît.

Année	Dép	N°	var.	Nom de l'opération	Maître d'ouvrage
2000	060	1848	01	testLOLA SUJ	ordinaire
2001	060	1848	02	testLOLA SC	ordinaire (réha)
2001	060	1848	03	testLOLA SU	FoyerAA Dif tot
2001	060	1848	04	testLOLA SC!!!	FoyerNeuf Dif tot+difA+




Les données sont récupérées dans la monnaie de saisie, celle-ci est précisée par le logo € ou F de la fenêtre ci-dessus.

3. Cliquez sur le bouton . La fenêtre **Classeur à créer pour la base de données** apparaît.

- Saisissez un nom de fichier valide, comme EXP_VP.XLS (EXPort Version Précédente), puis cliquez sur le bouton .



Pour que la mise à jour à partir d'un classeur de votre version actuelle s'effectue sans encombre, vous ne devez impérativement pas modifier le classeur EXP_VP.XLS sauvegardé lors de cette étape.

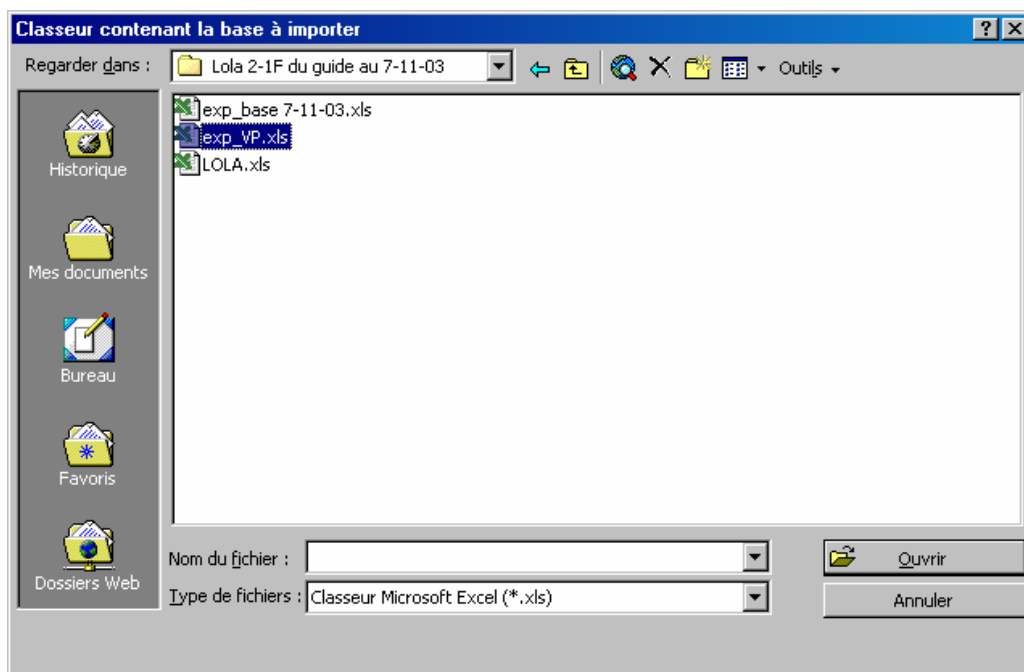
- Cliquez sur le bouton , puis fermez l'application.
- Copiez la base de données EXP_VP.XLS dans le répertoire où vous allez installer la nouvelle version de L.O.L.A.

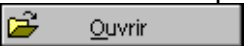
Etape 2 : Mettre à jour la base de données de L.O.L.A version 2.1F

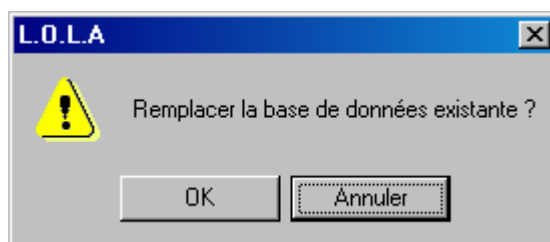
- Copiez la nouvelle version de L.O.L.A dans un répertoire spécifique, puis ouvrez-la.
- Dans le menu **L.O.L.A 2.1F**, choisissez les options **Base de données**. La fenêtre suivante apparaît :



Année	Dép	N°	var.	Nom de l'opération	Maître d'ouvrage
2003	080	0010	01	Fresnel Plus/pla-I	OPAC de Picardie
2003	080	0050	01	Veau Gras - marge	OPAC de Picardie
2003	080	0050	02	Veau Gras Conso	OPAC de Picardie
2003	080	0125	01	Exercice Logt Ordinaire	OPAC de Picardie
2003	080	0289	01	Exercice Réhab Marge	OPAC de Picardie
2003	080	0289	02	Exercice Réhab Conso	OPAC de Picardie
2003	094	0100	01	Exercice Logt Foyer L+C	Construire à l'est de Paris
2003	094	0100	02	Exercice Logt Foyer "P	Construire à l'est de Paris

- Cliquez sur le bouton . La fenêtre **Classeur contenant la base à importer** apparaît.



4. Sélectionnez le nom du classeur créé lors de la première étape, EXP_VP.XLS et cliquez sur le bouton . Le message suivant apparaît :



5. Cliquez sur le bouton , puis confirmez l'enregistrement. La mise à jour est alors effectuée.
6. Cliquez sur le bouton .




Si vous souhaitez fusionner les données de la base de la version précédente (votre version actuelle) avec celles de la nouvelle version, vous devez :

- réaliser l'étape 1,
- recommencer l'étape 1 avec L.O.L.A version 2.1F en enregistrant la base sous un nom différent, comme EXP_VN.XLS,
- fusionner les deux classeurs (cf. **K Fusionner plusieurs bases de données**) et effectuer la mise à jour de la base à partir du classeur résultat de la fusion.

M. Sauvegarder le classeur sous un autre nom

Le principe de sauvegarde d'un classeur sous un autre nom relève de l'utilisation simple d' Excel.

1. Dans le menu **Fichier** d' Excel, choisissez l'option **Enregistrer sous....**
La fenêtre d'enregistrement de fichier s'ouvre.
2. Saisissez un nom de fichier dans la zone **Nom de fichier**, puis cliquez sur le bouton . Le classeur est alors enregistré.



Cette pratique possible est toutefois **peu recommandée** car elle impose une manipulation supplémentaire à l'ouverture de L.O.L.A, à savoir :

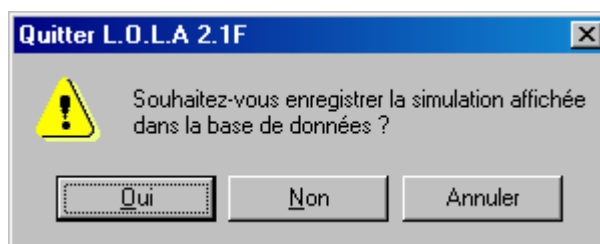
- > Lancez d'abord Excel,
- > Cliquez sur l'option Ouvrir du menu Fichier d'Excel,
- > Sélectionnez le fichier LOLA.XLA dans la boîte Ouvrir d'Excel et cliquez sur le bouton Ouvrir
- > Sélectionnez le fichier LOLANouveauNom.XLS dans la boîte Ouvrir qui s'ouvre à nouveau, L.O.L.A ne trouvant pas LOLA.XLS.





Si vous souhaitez disposer de plusieurs LOLA.XLS (pour un besoin de sauvegardes intermédiaires par exemple), il est préférable de créer plusieurs répertoires, clairement identifiés, pour y copier régulièrement les fichiers LOLA.XLS sans en changer le nom.

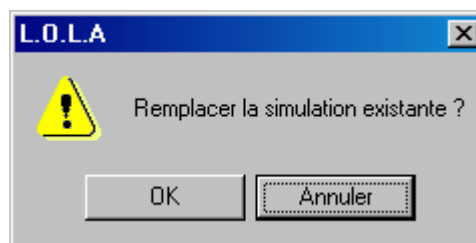
N. Quitter L.O.L.A


1. Dans le menu **L.O.L.A 2.1F**, choisissez l'option **Quitter LOLA**. La fenêtre suivante apparaît :



Si vous cliquez sur le bouton , le classeur L.O.L.A sera fermé sans sauvegarde.

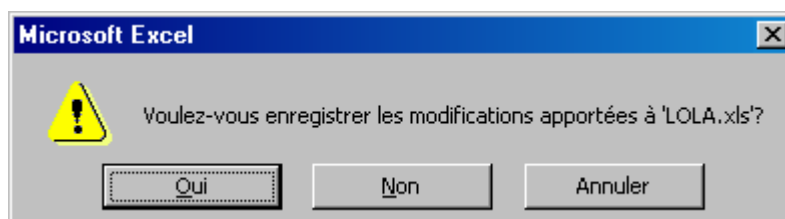
2. Acceptez l'enregistrement en cliquant sur le bouton . Si la simulation existe déjà dans la base, L.O.L.A affiche le message suivant :



3. Cliquez sur le bouton . La simulation est alors enregistrée dans la base de données.



Vous pouvez également sortir en fermant le classeur par le menu propre à Excel **Fichier Fermer**. Le message suivant apparaît :



Sachez cependant que :

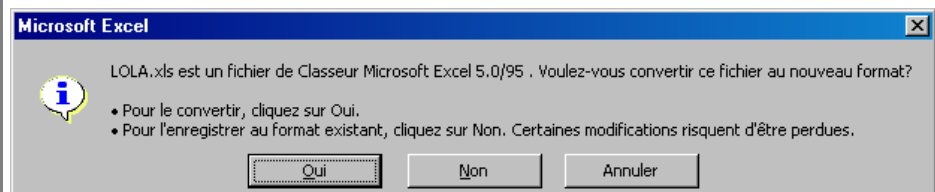
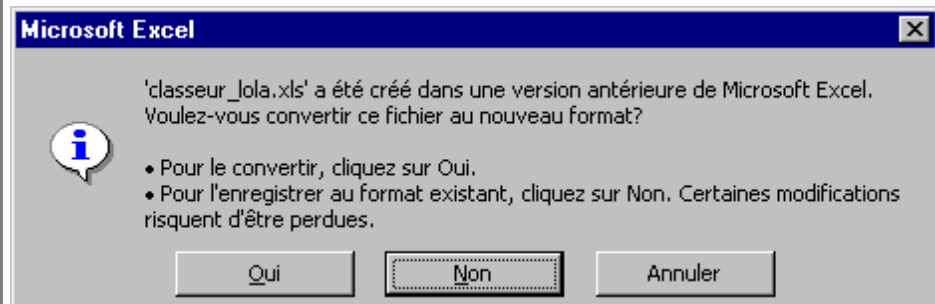
- > Si vous répondez **Non** à cette question d'Excel, la simulation affichée dans la feuille de saisie de LOLA sera perdue, sauf si elle a déjà été enregistrée dans la base ou si le classeur a été globalement enregistré (voir cas suivant) ;
- > Si vous répondez **Oui** à cette question d'Excel (et aux questions du cadre suivant), la simulation affichée dans la feuille de saisie de LOLA n'est pas automatiquement enregistrée dans la base de données (sauf si elle l'a été préalablement). Cette dernière simulation s'affichera lors du prochain chargement de LOLA et il faudra alors penser à la sauvegarder le cas échéant.

Pour ces raisons, il y a lieu de préférer l'option **Quitter LOLA** du menu **L.O.L.A 2.1F**.



L'enregistrement par défaut en Excel 5.0/95 permet de garder la compatibilité avec Excel 5, 7 et 9 (2000 et 2000XP).

Si vous utilisez une version récente d'Excel, ce dernier peut afficher un des messages suivants :



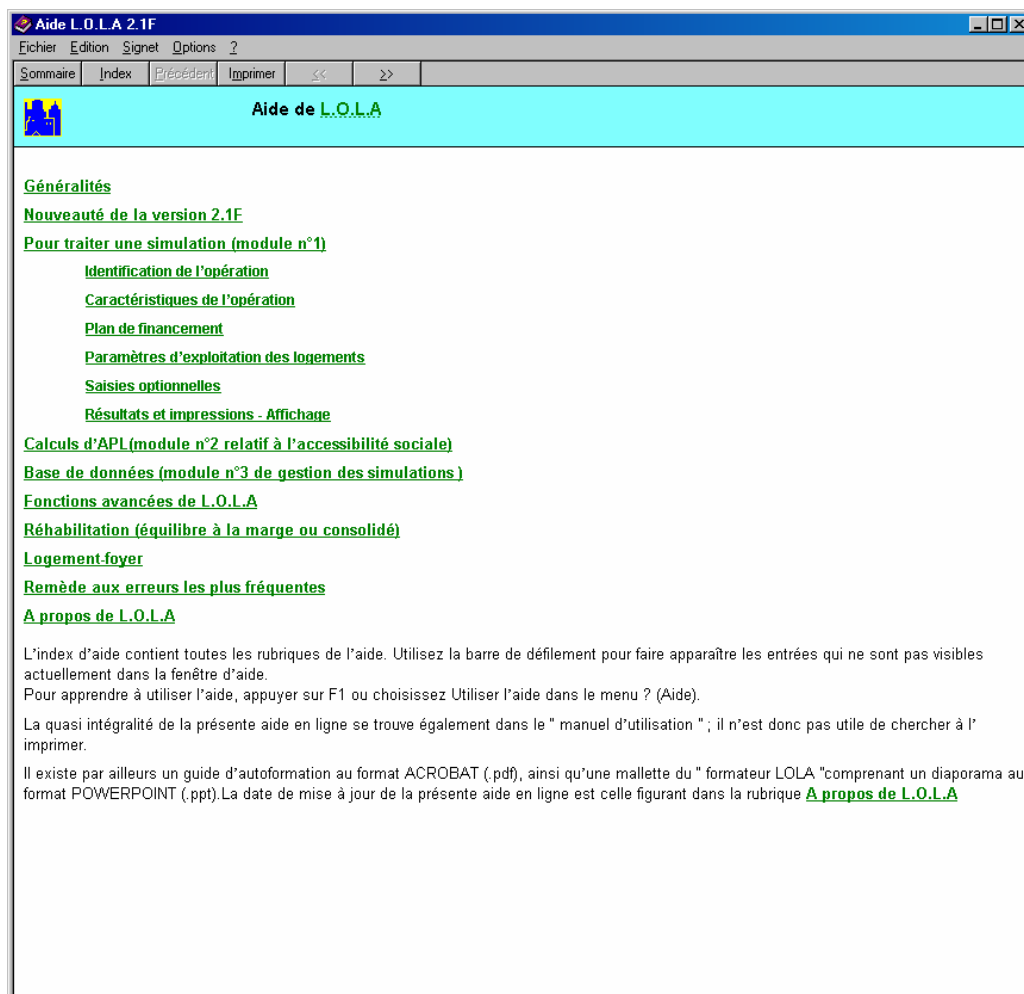
- > Si vous répondez **Non** à cette question d'Excel, vous conservez la compatibilité de l'application avec les versions précédentes d'Excel ;
- > Si vous répondez **Oui** à cette question d'Excel, vous perdez cette compatibilité.



Utiliser l'aide en ligne


A. Accéder au sommaire de l'aide

1. Dans le menu **L.O.L.A 2.1F**, choisissez l'option **Aide**. Le sommaire de l'aide apparaît :




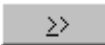

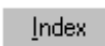
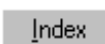
2. Pour obtenir des informations sur les différentes saisies à effectuer dans la feuille L.O.L.A, cliquez sur un des intitulés proposés.

B. Accéder aux informations propres à un cadre de saisie

1. Cliquez sur le bouton  figurant dans le coin supérieur droit de chaque cadre de saisie de L.O.L.A ou dans chaque boîte de dialogue. L'aide concernant le cadre en question ou la boîte de dialogue s'affiche.

C. Naviguer dans l'aide en ligne

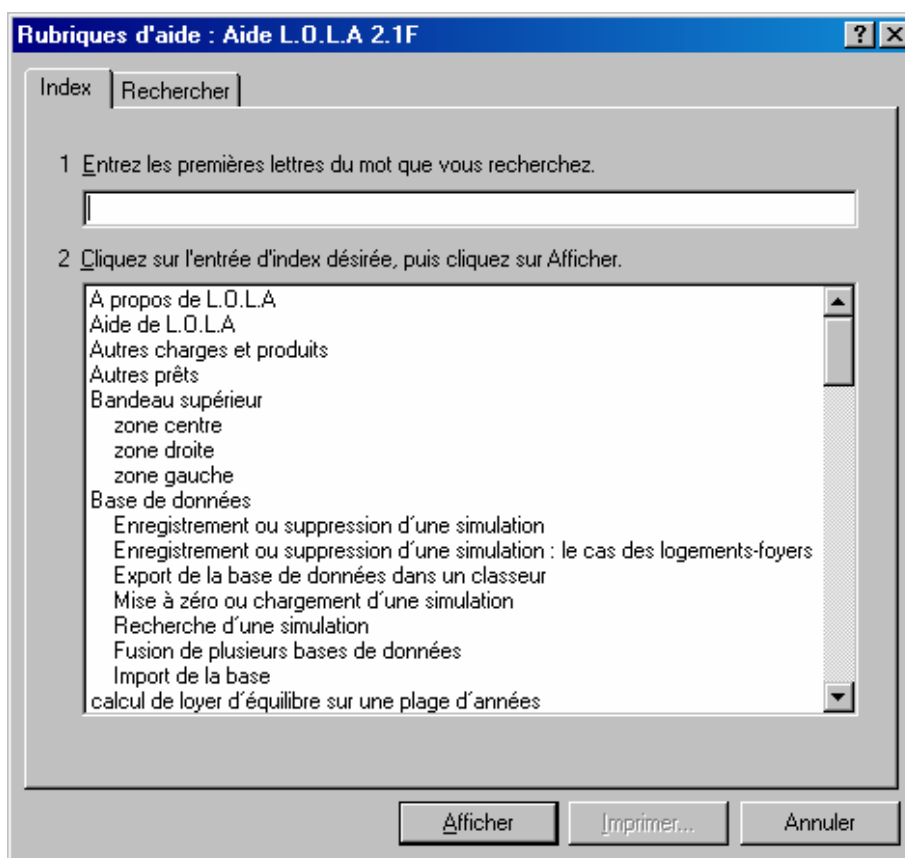
A partir de n'importe quelle rubrique, vous pouvez naviguer dans tout le fichier d'aide et retrouver une information même sans rapport avec le cadre de L.O.L.A sur lequel vous vous trouvez.


Pour	Cliquez sur le bouton
- consulter la page précédente	
- consulter la page suivante	
- revenir au sommaire de l'aide	
- utiliser l'index de recherche de l'aide	
- utiliser l'index de recherche de l'aide	

D. Rechercher une information depuis l'index de l'aide


Vous pouvez utiliser le mode de recherche et retrouver une information quel que soit son niveau hiérarchique. Pour cela :

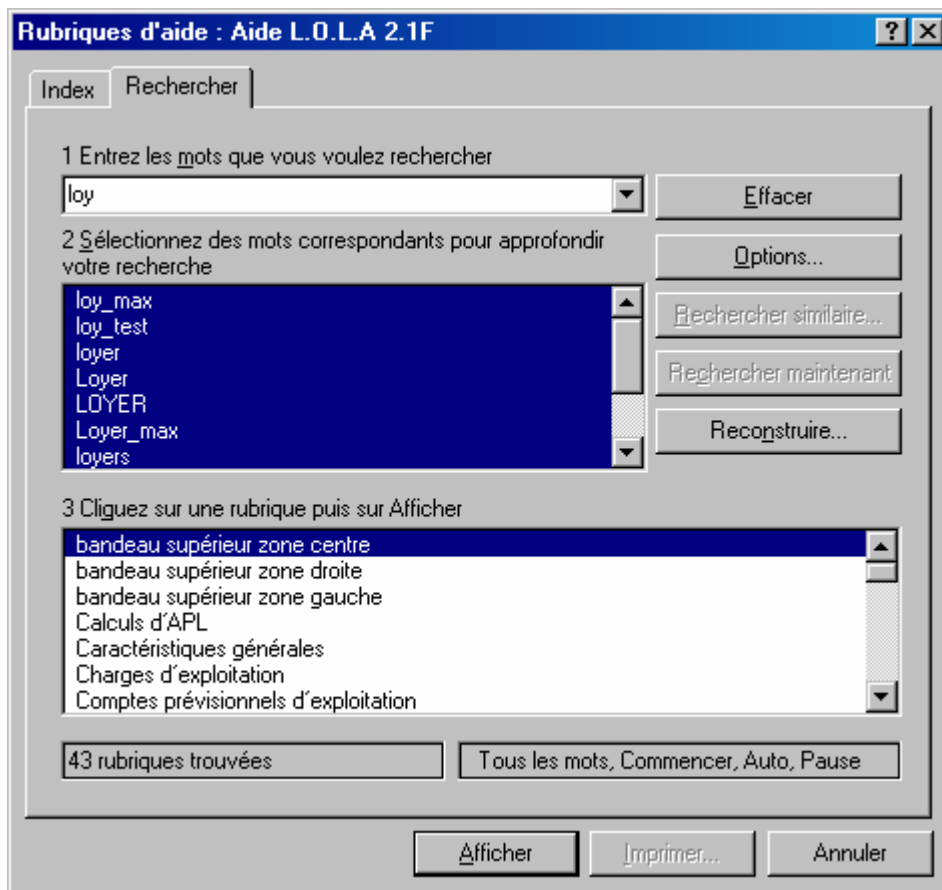
1. Cliquez sur le bouton . La fenêtre de recherche apparaît :



2. Dans la première zone de la fenêtre, saisissez les premières lettres de l'information que vous recherchez, par exemple "loy", pour rechercher "loyer plafond". La liste des éléments correspondants apparaît au fur et à mesure de votre saisie dans la deuxième zone de la fenêtre.
3. Sélectionnez le titre de l'information recherchée, puis cliquez sur le bouton . La rubrique d'aide correspondante s'affiche.

E. Utiliser l'outil de recherche complet

1. Cliquez sur le bouton . La fenêtre de recherche apparaît.
2. Cliquez sur l'onglet **Rechercher**. Si c'est la première fois que vous effectuez cette opération, suivez les instructions apparaissant à l'écran pour la création de la liste de mots. La fenêtre suivante apparaît :



3. Dans la première zone de texte, saisissez les premières lettres du mot à partir duquel vous voulez faire votre recherche. Les mots correspondants apparaissent dans la liste placée en dessous.




Tous les mots figurant dans l'aide sont proposés : articles, noms, verbes, etc.

4. Dans la liste des mots proposés, cliquez sur celui que vous recherchez.



Si vous souhaitez rechercher plusieurs mots, séparez-les par des espaces dans la première zone de texte.

5. Dans la zone de liste inférieure, sélectionnez le titre de l'information recherchée, puis cliquez sur le bouton . La rubrique d'aide correspondante s'affiche.



Le texte de chaque rubrique obtenue contient les mots que vous recherchez, même s'ils n'apparaissent pas dans le titre de la rubrique.